

Невеликој збирци староегипатских предмета Народног музеја припада и антропоидни дводелни дрвени ковчег покојнице Нефер-ренепет, играчице бога Мина и ћерке свештеника Акхмина, како нам казује хијероглифски натпис сачуван на ковчегу. Из Птоломејског је периода, последњег времена самосталности египатске државе, од 305. до 30. године пре наше ере. Народног музеју поклонио га је Ернест Брумер, сомборски галериста и антиквар, који га је купио на аукцији у Лондону 1921. године. Ковчег је септембра 1923. доспео у Народни музеј.

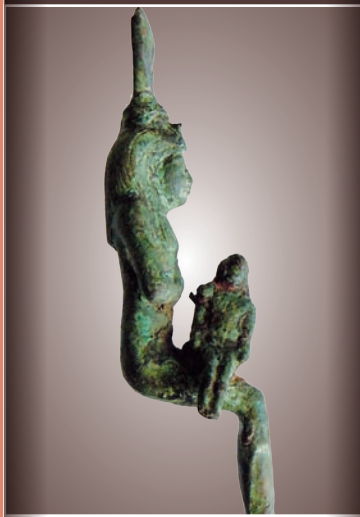
Остали предмети из египатске збирке, прикључне збирке античког одељења, такође су сви у вези са религијом и култном праксом древних Египћана, преносећи њихова веровања и идеје о загробном животу.

Фунерарне фигурине замишљене да делују као замена за покојника уколико буде позван да обавља физичке послове током загробног живота, познате су као ушабти фигурине. Од три у колекцији издваја се ушабти фигурина од фајанса за покојника Џед-Птах-ну-еф-анкха, другог слуге односно пророка бога Амона, вероватно сина фараона Такелота из 23. династије (874–724. година пре наше ере).

Од најранијих периода египатске историје покојници су се сахрањивали са бројним прилозима, најпре са предметима за свакодневну употребу који су се сматрали потребним у загробном животу, а потом са прилозима специјално израђеним управо за погребне ритуале. Поред ушабти фигурина, појављују се многи типови магичних предмета које покојника штите од зала и недаћа. Примере имамо у збирци, опредељене у Позни период (664–332. године пре наше ере), попут амулета од кречњака, са представом богиње Таурет, заштитнице породиља, или амулета од фајанса са предством бога

Тота, бога мудрости и знања. Фунерарни амулети у виду бубе балегара, познати као скарабеји, на које су се урезивала разна заштитничка имена, били су најпопуларнији. У збирци се чува и натуралистички израђен скарабеј од диорита, настао током и након 26. династије (664–525. година пре наше ере), као и скарабеј од фајанса, из периода Новог царства (1580–1085. година пре наше ере) са магијском формулом за наклоност и помоћ божанства Амон Ра угравираном на стопи.

У овој збирци разнородној по садржају, материјалима од којих су предмети сачињени, значају и вредности, налазе се и бронзане фигурине Изиде која доји малог Хоруса, богиње живота – идеала супруге и мајке – и бога сунца, те бронзана фигурина Хоруса у аспект детета, обе из Позног периода.



Народни музеј у Београду  
[www.narodnimuzej.rs](http://www.narodnimuzej.rs)



Специјална витрина у којој се чува и излаже *Београдска мумија* набављена је средствима града Београда – Секретаријата за привреду градске управе града Београда.



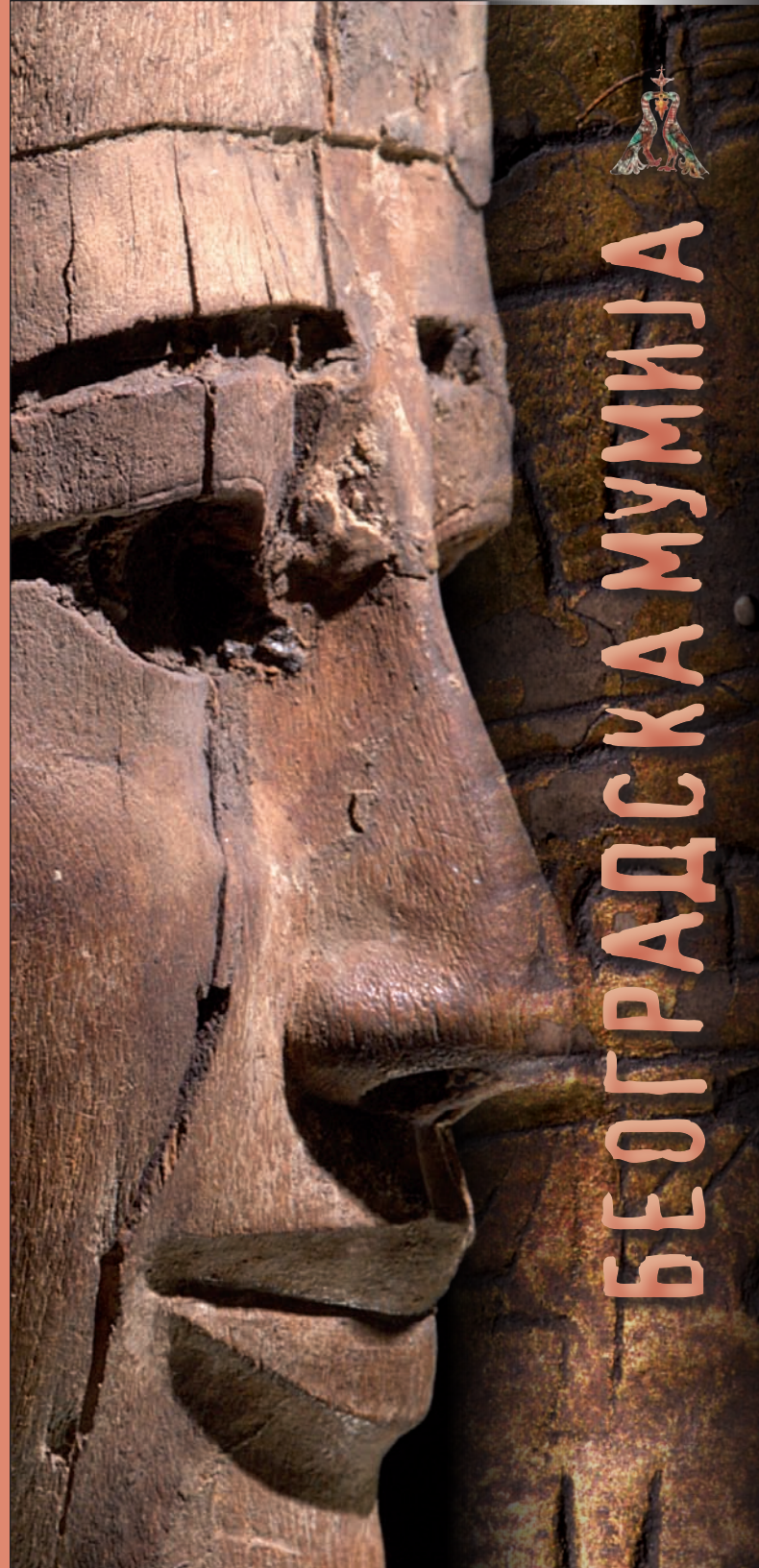
Поставка је реализована захваљујући помоћи Министарства културе и информисања Републике Србије.



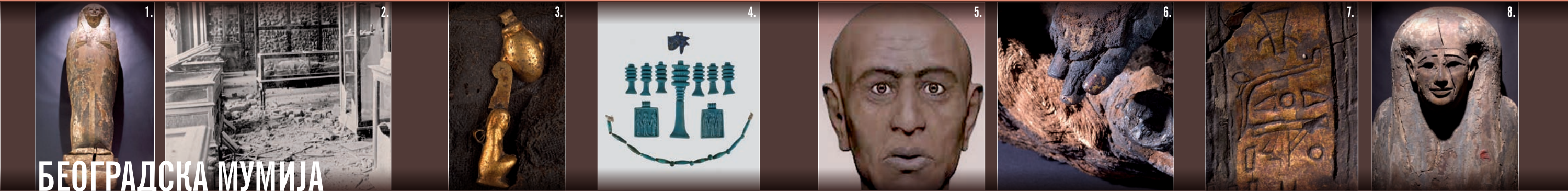
*Београдска мумија* и други староегипатски предмети излажу се у оквиру поставке у Археолошкој збирци Филозофског факултета Универзитета у Београду. Простор Археолошке збирке уређен је захваљујући средствима Филозофског факултета Универзитета у Београду.

Народни музеј у Београду реализовао је пројекат поставке *Београдске мумије* и других староегипатских предмета током 2011. и 2012. године. У пројекту су из Народног музеја учествовали мр Биљана Ђорђевић, Неда Јевремовић, Зоран Павловић, Зоран Јовановић, Никола Килибарда, Жељка Темерински, Мирослав Ранковић, Кристина Хорјак, Ана Павловић, Милан Димитријевић, Ненад Бугарски, Горан Богојевића и др Татјане Цвјетићанин, као и Младен Вујовић, из Музеја Николе Тесле, те са Филозофског факултета Стеван Ђуричић, др Мира Ружић, доц. др Вера Васиљевић и дугогодишњи истраживач мумије, доц. др Бранислав Анђелковић.

Фотографије: Владимир Татаревић, Вељко Илић.







# БЕОГРАДСКА МУМИЈА

Филантроп и мецена Хаџи Павле Риђички, племић од Скрибешћа (1805–1893), током путовања по Египту, купио је у Луксору, „из родољубиве намере” мумију „не за себе, него за српски народ”. (Слика бр. 1) Поклонιο ју је Народном музеју у Београду јуна 1888. године. Овај несвакидашњи и редак поклон накратко је, крајем јуна и почетком августа исте године, по први пут био изложен у Народном музеју, тада смешеном у Капетан Мишином здању. Пратећи бројне селидбе националног музеја, мумија је била део његових сталних поставки све до раних 1960-их, када, због промењеног концепта излагања, бива повучена у депо. Народни музеј је мумију, ради проучавања и за потребе наставе, дао на дугорочну позајмицу Филозофском факултету, где се од 1992. године налази у Археолошкој збирци.

Мумију је било могуће збиља видети само од 1893. до почетка Првог светског рата 1914. године када се Народни музеј налазио у приватним кућама Мише Анастасијевића и браће Величковић, на месту данашњег Филолошког факултета. Била је излагана у стакленој витрини, положена у доњи део ковчега, у просторији названој „Сала мумије“. (Слика бр. 2)

Могућност да се јавности поново представи ово драгоцено и ретко цивилизацијско наслеђе, веома осетљив и деликатан материјал који захтева посебне и стабилне услове, створена је захваљујући разумевању Градске управе града Београда. Специјална витрина у којој се *Београдска мумија* од 2012. чува и излаже у одговарајућим условима набављена је средствима Секретаријата за привреду града Београда.

Свеобухватно мултидисциплинарно научно проучавање мумије, ковчега и припадајућих налаза, пружио је мноштво драгоцених информација и дало изузетне и неочекиване резултате. Мумификовани људски остаци, третирани у

складу са староегипатском погребном праксом припадају Несмину, свештенику из Ахмима.

Детаљна антрополошка испитивања, допуњена су бактериолошким, ентомолошким и ДНК анализама. Реконструисани су делови картонаже (слојеви тканине грундиране туткалом и гипсом), откривени су нови прилози уз мумију – амулети од злата, лапис лазулија и фајанса, као и огрлица од фајансних перли. (Слике бр. 3, 4) Међу најважније прилоге спада свитак папируса, тзв. *Књига мртвих*, фасцинантно откриће унутар овоја мумије, приближно испод леве мишице покојника, близу срца. (Слика бр. 6) Урађено је радиолошко испитивање рендгеном и скенером, као и 3D реконструкција изгледа лица. (Слика бр. 5) Извршене су анализе дрвета ковчега, овоја од текстила и смоласте материје и испитивање пигмената којима је осликана картонажа. Ишчитани су и идентификовани хијероглифски натписи на ковчегу. Овим прецизним и неинванзивним истраживањима, која је предводио др Бранислав Анђелковић, утврђено је, између осталог, прелиминарно здравствено стање мумије. Констатована му је пост-остеомијелитична репарација десне лишњаче, док су на кичми присутни знаци спондилозе и сколиозе, мада током живота није био излаган већим физичким напорима. Први горњи десни кутњак извађен му је за живота. ДНК анализом установљено је да се алели Београдске мумије не разликују од најучесталијих алела садашње људске популације, са изузетком FES (FPS) гена који је саставни део процеса стварања крвних лоза.

Сви ови подаци, заједно са дефинисаном техником мумификовања, омогућили су датовање у Птоломејски период, негде око 300. године п. н. е.

Покојник је мушког пола, стар у тренутку смрти око 50 година, висине око 165 cm. Руке су му прекрштене на грудима, десна преко леве, а нокти на рукама и ногама су позлаћени. (Слика бр. 6) Очи су замењене вештачким неметалним умецима. Срце,

средиште ума по египатским веровањима, остало је у телу, док су плућа извађена.

Мумификовано тело умотано је у бројне слојеве ланених овоја, чија је завршна површина потом премазана смоластом материјом. На отврдлом смоластом слоју видљиви су трагови мрежастог покрова од фајансних перли, као и спорадични отисци прстију древних балсамера.

Од амулета су откривени: један већи и девет мањих џед-стубова од фајанса, два амулета од фајанса са представом тријаде из Озирисовог круга божанстава (Нефтис – Хорус – Изиде), уџат-око од полудрагог камена лапис лазулија, богиња Маат и амulet срца од златног лима, као и огрлица од наизменично нанизаних лоптастих и дугуљастих фајансних перли.

Елементи картонаже који су стајали преко мумије сачувани су у фрагментима: украсни цветни оватник са насликаном главом сокола на крајевима, као и прикази богиња Изиде и Нефтис у жалидбеном положају, богиње Нут и мањих божанстава Дуамутефа и Имсетија.

Дрвени ковчег, димензија 182,5 x 52 x 42 cm, у којем се налази мумија антропоидног је облика, с подножним постољем које је некада било исписано хијероглифима. Вертикални хијероглифски натписи налазе се и на самом поклопцу. (Слика бр. 7) Ковчег несумњиво потиче са некрополе у Ахмиму, неких 200 km низводно од Луксора, на којој је 1885. пронађена и стела чији је власник идентификован као свештеник по имену Несмин (Онај-који-припада-[богу]-Мину), од оца Џед-Хора и мајке Чаи-Хатхор-Иму, деде Ун-нефера и прадеде Џед-Хора. Сви мушки чланови породице били су свештеници у храму бога плодности Мина, док је Несминова мајка била свирачица систума у том истом храму. Стела се данас налази у Египатском музеју у Каиру.

Поклопац и дно ковчега обликовани су од по једног великог комада тамариксовог дрвета (*Tamarix aphylla*), честог у Египту. Додатни мањи уклопни дрвени делови, њих 52, причвршћени су за ковчег помоћу туткала и типлова. И поклопац и дно ковчега имају степенасто обрађене ивице, како би се уклопили један у други. Површина поклопца огрубљена је ситним урезима ради бољег пријањања танког платна и гипсане штукатуре. Ковчег је потом полихромно осликан плавом, зеленом, жутом, црвеном, црном и белом бојом. Поједини делови су имали и позлату. Данас је боја сачувана само у траговима. На подбратку је уочена правоугаона рупа за уметање тзв. лажне браде која није сачувана. Обрве и очи су биле начињене од уметнуте стаклене пасте. Осим плаво обојене перике, позлаћеног лица, натписа и полихромних представа (разазнају се украсни оватник на грудима с крајевима у виду соколових глава, Нут раширених крила на stomачном делу и два симетрично постављена Анубиса који леже на светилишту у облику пилона на ножном делу) остатак ковчега је црне боје. Унутрашњост ковчега, са приметним траговима обраде длетом, није осликана. Суптилан израз и благи, готово „давинчијевски“, осмех Несминовог лица указују подједнако на одличну занатску вештину и високо уметничко постигнуће мајстора. На грудном делу, на два места су видљиви отисци у црвеном воску печатног прстена с грбом породице Риђички. (Слика бр. 8)

На средини доњег дела поклопца, вертикално тече двостубачни хијероглифски натпис, познат као 191. поглавље *Књиге мртвих*: „Поглавље о доношењу душе у тело”. Овај изузетно редак цитат, забележен на још свега двадесетак познатих примера, поред осталог каже: „О, ви што односите душу; О, ви што раздвајате сени; О, сви ви богови што владате над живима, дођите, и донесите Несмину душу његову.”