



ПОНУДА ПРОГРАМА ЗА ВРТИЋЕ И ПРЕДШКОЛСКЕ УСТАНОВЕ



# ПОНУДА ПРОГРАМА ЗА ВРТИЋЕ И ПРЕДШКОЛСКЕ УСТАНОВЕ

Мисија Народног музеја

Народни музеј Србије је музеј комплексног типа посвећен заштити, интерпретацији и промоцији слојевитог, мултикултурног наслеђа централног Балкана и Европе – култура од праисторије до данас – кроз археолошку, нумизматичку и уметничку грађу.

Музеј прикупља, чува, штити на основу принципа превентивне заштите и унапређује знања.

Он тумачи историјске и савремене културе и служи као извор сазнања и активан центар учења у заједници и окружењу.



Посетите нас на адреси:

[www.narodnimuzej.rs](http://www.narodnimuzej.rs)

Заказивање на адреси:

[edukacija@narodnimuzej.rs](mailto:edukacija@narodnimuzej.rs)



Радионице

Радионице обухватају развој различитих вештина и знања. Активност траје око 45 минута и постоји могућност да се прилагоди свакој групи по потреби.

### ЈЕДАН ДАН У ПРАИСТОРИЈИ

Када су се и где појавили први људи? Како су они живели? Шта су јели? Које животиње су тада живеле? Колико је њихова клима била слична данашњој? На чему су цртали? А како су размишљали? Одговоре на ова питања сазнаћемо током радионице.

### МОЈ ЕГИПАТСКИ СКАРАБЕЈ

У музеју чувамо једну посебну збирку, староегипатску збирку, која крије велике тајне. Међу њима, су на око не толико видљива, и три привеска скарабеја. Поред тога што ћемо више причати о томе чему су амулети служили моћи ћемо да од беolina направимо свој амулет скарабеја.

### ЧАРОЛИЈА НАКИТА

Обилазећи сталну поставку Народног музеја очараће нас дивни примерци накита који су били направљени током праисторије, античког и староегипатског периода. Накит није увек био само украс и доста често је носио различита значења за оне који су га носили. Која су то

значења била и како се прави накит, сазнаћемо током радионице док од беolina и пластелина будемо правили најразноврсније облике накита.

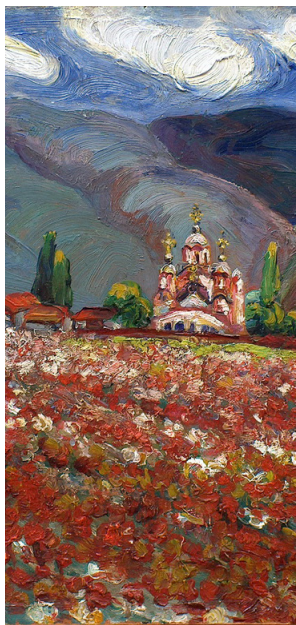
### ОТКРИВАМО АНТИЧКУ ГРЧКУ

Како и зашто су настале црнофигуралне и црвенофигуралне грчке вазе? Које су све богове поштовали у старој Грчкој? Одговоре ћемо пронаћи на сталној поставци Народног музеја и уз помоћ копије колосалне статуе Фидијине Атине Партенос.

### ДАМЕ И ВИТЕЗОВИ

У далекој прошлости, храбра господа су називана витезовима, а fine госпође дамама. Посматрајући предмете у музеју испричаћемо причу о животима јунака из прошлости. Кроз идеје претворене у цртеже приказаћемо како замишљамо да су даме и витезови изгледали, као и чиме су се бавили.





## КО СТАНУЈЕ У ОВОЈ СЛИЦИ

Обилазећи сталну поставку југословенског сликарства 20. века упознаћемо се са најлепшим пејзажима из тог периода, насталим у разним крајевима Југославије. Затим ћемо од папира, селотејпа и сламчица правити луткице које ће бити наши замишљени „становници“ предела које смо видели. На крају ће луткице разговарати, играти се међусобно или постати део једног већег групног рада.

## КОЈЕ ЈЕ БОЈЕ СРЕЋА

Које све емоције постоје? У којим приликама и ситуацијама их осећамо? А како можемо да их представимо бојом? Све то истражићемо заједно на овој радионици.

## БУЂЕЊЕ ПРОЛЕЋА

Сви волимо да се играмо, шетамо, купамо и боравимо у природи. А како се природа током године мења, и како то изгледа када се нацрта, открићемо заједно. Уз то ћемо покушати да замислимо и дочарамо како би те промене звучале, односно којом музиком бисмо могли да их опишемо.

## ДА ЛИ ЈЕ ПРИРОДА УВЕК ЖИВА?

Шта је мртва природа? Зашто се баш тако зове? Одговоре ћемо тражити на сликама на којима су приказане корпе са воћем или вазе са цвећем. На крају ћемо и ми креирати мртву природу, али од пластелина.

## ЗООСЛИКАНИ ВРТ

Сликари су са посебном пажњом у слике смештали животиње, домаће и дивље. Заједно ћемо нацртати зоолошки врт испуњен животињама које смо видели на сликама страних уметника.

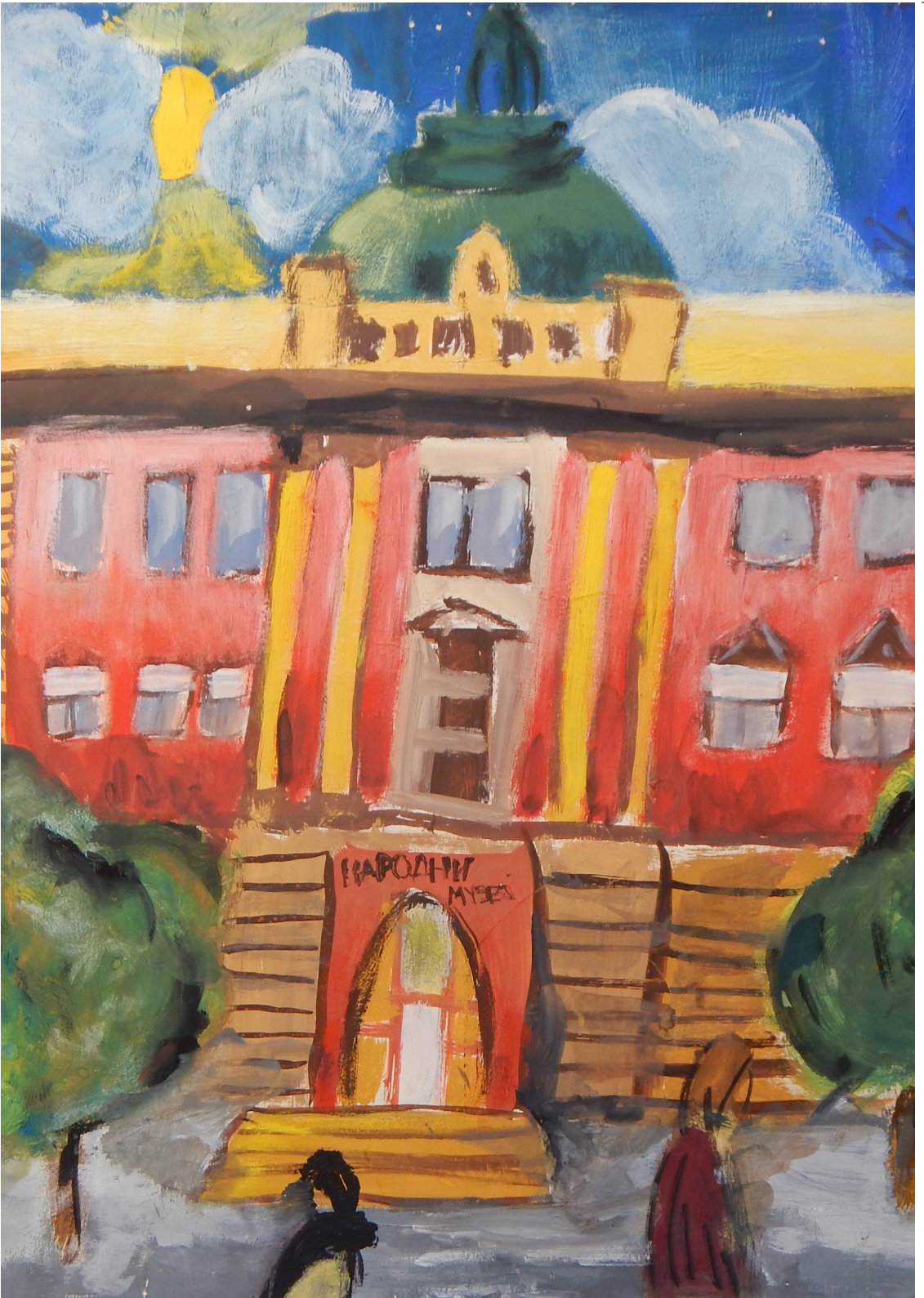
## КОЦКА, КОЦКА, КОЦКИЦА

Које геометријске облике познајемо? А које препознајемо на сликама у музеју? Како ћемо сами насликати неки предмет или особу, посматрајући је као низ геометријских облика? Дођите да се заједно опробамо у овом изазову.

## ДОЦРТАЈ ДОВРШИ

Током обиласка сталне поставке српског сликарства 19. века обратићемо посебну пажњу на портрете и аутопортрете, како су људи изгледали, у којој пози су сликани, шта је насликано иза њих, како су обучени. Затим ћемо се поиграти тако што ћемо на репродукцијама тих слика доцртати лица која желимо, или обрнуто – ако је на репродукцији дато лице, доцртаћемо одећу по сећању на ону коју смо током обиласка видели.







Стручна вођења

Вођења траје  
око сат времена.  
Постоји могућност  
прилагођавања  
вођења групи.

### УПОЗНАЈТЕ МУЗЕЈ

Разговараћемо о томе шта је музеј, како је настао, шта се некада налазило у згради у којој је Музеј сада, а имаћете прилику и да упознате нас који у Музеју радимо. Објаснићемо шта су музејски експонати, зашто не смемо да их додирујемо, а уз то, погледаћемо и неколико слика, скулптура и других предмета који се код нас чувају.

### КАКО ЈЕ ЧОВЕК ЖИВЕО У ДАВНОЈ ПРОШЛОСТИ?

Када су људи почели да говоре? Где су живели? Шта су облачили? Шта су јели? Одговор на ова питања ћемо пронаћи током разгледања најстаријих предмета који се чувају у Народном музеју.

### УМЕТНОСТ И НАКИТ ИЗ ДАВНЕ ПРОШЛОСТИ

Људи су одувек волели да се украшавају. Носили су накит направљен од злата и сребра, ћилибара, а такође, волели су да и њихове кућу буду украшене различитим скупоценим предметима. Погледаћемо и скулптуре које представљају људе и божанства које су правили стари Римљани.

### СРПСКА ИСТОРИЈА – ПРИЧА О НЕМАЊИЋИМА И УМЕТНОСТИ

Некада давно, Србијом су владали краљеви и краљице. Како су људи у то време живели и каква је уметност коју су стварали сазнаћемо заједно током обиласка наше поставке са предметима из средњег века.





### КАКО БИСТЕ ИЗГЛЕДАЛИ ДА ЖИВИТЕ У СЛИКАМА?

На неколико слика које су изложене у Народном музеју можемо да видимо децу. Заједно ћемо пронаћи све слике на којима су приказана деца, а затим ћемо разговарати о њиховој одећи, предметима са којима су насликани, као и о томе да ли би можда желели нешто да нам кажу.

### СЛИКЕ НАС ВОДЕ НА ПЛАНИНУ И МОРЕ

Слике изложене у Народном музеју приказују предивна места. Шта мислите, да ли су их сликари насликали док су били на неком путовању? Научићемо шта је пејзаж и да ли сваки приказује место које негде на свету заиста постоји.

### ШТА СВЕ МОЖЕ ДА СЕ НАСЛИКА?

На сликама у Народном музеју можемо да видимо људе, животиње, воће и цвеће, али и природу и слике града. О свему томе разговараћемо током разгледања слика које су стварали страни уметници.







Формулар за школске групне посете Народном музеју Србије  
СТАЛНА ПОСТАВКА И ТЕМАТСКА ИЗЛОЖБА  
Вртићи и предшколске установе

Назив вртића/предшколске установе; узраст деце:	
Број деце:	
Назив агенције (организатора посете):	
Контакт телефон и мејл адреса организатора:	
Начин плаћања: <ul style="list-style-type: none"><li>• Преко рачуна</li><li>• На лицу места</li></ul>	
Датум и време посете: (расположиви временски оквир: уторак, среда и петак 10-14 часова, четвртак 12-16 часова)	
Определите се за једну од могућности (радионицу или стручно вођење):	
<b>а) Радионица (одаберите једну тему):</b> <ol style="list-style-type: none"><li>1. Један дан у праисторији</li><li>2. Мој египатски скарабеј</li><li>3. Чаролија накита</li><li>4. Откривамо античку Грчку</li><li>5. Даме и витезови</li><li>6. Доцртај, доврши</li><li>7. Ко станује у овој слици?</li><li>8. Које је боје срећа?</li><li>9. Буђење пролећа</li><li>10. Да ли је природа увек жива?</li><li>11. Зоосликани врт</li><li>12. Коцка, коцка, коцкица</li></ol>	<b>в) Стручно вођење (одаберите једну тему):</b> <ol style="list-style-type: none"><li>13. Упознајте музеј</li><li>14. Како је човек живео у давној прошлости?</li><li>15. Уметност и накит из давне прошлости</li><li>16. Српска историја – прича о Немањинима и уметности</li><li>17. Како бисте изгледали да живите у сликама?</li><li>18. Сlike нас воде на планину и море</li><li>19. Шта све може да се наслика?</li><li>20. Актуелна тематска изложба</li></ol>
<b>в) Самостални обилазак сталне поставке;</b>	
<b>г) Самостални обилазак актуелне тематске изложбе.</b>	

Како бисте заказали посету Народном музеју, потребно је да пошаљете упит на адресу [edukacija@narodnimuzej.rs](mailto:edukacija@narodnimuzej.rs). У одговору ћете добити овакав формулар који је потребно да попуните и пошаљете назад.





## ПРИПРЕМИТЕ СЕ ЗА ПОСЕТУ МУЗЕЈУ



Важно је да ученици приликом посете не буду уморни, па саветујемо учитељима да пажљиво испланирају распоред активности које претходе или следе посети музеју. На овај начин ће пажња младих посетилаца бити адекватно усмерена, а ефекти посете најдугорочнији.

Кустос или сарадник Народног музеја је особа која ће окупљену групу провести кроз поставку, а од учитеља очекујемо да неометано надгледају групу и преузму одговорност у вези са понашањем групе у музеју. Након завршетка процедуре поступка најаве групне посете,

група ће примити потврду термина посете. Молимо вас да се придржавате заказаног датума и времена посете. У случају кашњења кустос или сарадник коме је група поверена чекаће вас 15 минута, а у случају већег кашњења бићете у прилици да музеј обиђете самостално.

У случају кашњења и непредвиђених околности, молимо вас да нам се јавите, јер ћемо у противном сматрати да сте одустали од посете.

Групне посете музеју могуће је реализовати са минимум 10, односно максимално 30 ученика у једној групи.





Народни музеј се налази у центру Београда, на главном градском тргу, Тргу Републике. До музеја можете лако стићи сопственим или градским превозом.

Музеј не поседује свој паркинг. Школски аутобуси могу користити стајалиште испред Народног позоришта и на Студентском тргу.

---

Радно време:

Уторак: 10 – 18

Среда: 10 – 18

Четвртак: 12 – 20

Петак: 10 – 18

Субота: 12 – 20

Недеља: 10 – 18

Понедељком је музеј затворен за посете.

---

Организована групна посета вртића и предшколских установа сталној поставци или тематској изложби Народног музеја Србије са вођењем обезбеђеним од стране музеја или без вођења је бесплатна.

Организована групна посета вртића и предшколских установа треба да броји најмање 10 особа.

Посета сталној поставци Народног музеја Србије са радионицом по избору наплаћује се 300 РСД по особи.

Групне и школске посете потребно је заказати мејлом на адресу:

[edukacija@narodnimuzej.rs](mailto:edukacija@narodnimuzej.rs)

---

радним данима од 9 до 17 часова, минимум три радна дана пре планиране посете.

За све групне посете потребно је да буде минимум 10, а максимум 30 посетилаца. Термини резервисани за групне посете вртића и предшколских установа: уторак, среда и петак 10, 11, 12, 13 и 14 часова, четвртак од 12, 13, 14, 15 и 16 часова. Стручна вођења за ове групе не организујемо суботом и недељом.

